

Нікуліна А.В. к.пед.н., доц. кафедри «Технологій і дизайну»

ОСОБЛИВОСТІ ТЕХНІК БАТІКУ

У формуванні дизайну одягу надзвичайно велику і практично самостійну сферу дизайнерської творчості на сьогоднішній день складає дизайн у сфері текстилю, а саме створення авторського малюнка на тканині. Відомі дизайнери світової моди для своїх колекцій самі створюють матеріал, виконуючи ручний розпис. Періодично в своїх колекціях відомі бренди одягу звертаються до мотивів техніки батік, реалізуючи їх у живописних принтах. Серед них Jean-Paul Gaultier, Gianni Versace, Emilio Pucci, Mary Katrantzou, Abed Mahfouz.

Стрімкий інтерес до батіку спричинив за собою хвилю різних технік розпису, спрямований, в тому числі, і на спрощення виробництва цього виду прикладної творчості. Техніку батік можна використовувати не тільки в рукоділлі, але і з професійною метою, так як вона дозволяє створювати ексклюзивні вироби, які дуже користуються попитом.

Існує кілька видів батіку: гарячий батік, холодний батік, вузликовий батік, вільний розпис (рис. 1).



Рис.1 Види батика

Гарячий батік (рис. 2) При використанні техніки гарячого батіку процес починається з нанесення на білу тканину абрису майбутнього малюнка. Розплавлений віск наноситься за допомогою спеціального інструменту, званого чантінгом. Він представляє собою маленьку мідну чашечку з носиком, прикріплену до дерев'яної ручки. Ділянки, які потрібно залишити незабарвленими, покривають шаром розплавленого воску, після чого тканину забарвлюють. На наступній стадії полотно покривають воском і фарбують знову. Ефект розпису досягається завдяки пошаровому нанесенню фарби. По завершенні роботи віск із поверхні тканини випарюють праскою.



Рис.2

Традиційно для гарячого батіку використовувалась виключно бавовняна тканина і бджолиний віск. Сьогодні так фарбують і шовк, а як резерв застосовують склад на основі парафіну або стеарину. Деякі зарубіжні виробники фарб пропонують холодний віск для роботи в такій техніці [12].

Холодний батік (рис. 3) - одна з найпопулярніших технік розпису тканини. Відмінною її особливістю є використання резерву, яким обводять всі елементи композиції. Це обмежує «розтікання» фарби.



Рис.3

При цьому способі розпису тканини використовується не розплавлений віск, а спеціальний склад - так званий «резерв». Він не вимагає нагрівання, звідси і назва техніки. Холодний резерв наноситься скляною трубочкою з резервуаром. Можна також використовувати готові кольорові резерви в тубиках, які оснащені подовженим носиком.

При виготовленні авторських робіт в техніці «холодний батік», в основному, використовується натуральний шовк. Він тонкий, міцний, пружний, блискучий, добре вбирає фарбу.

Вузликовий батік (рис. 4) - один з перших способів створення візерунка на тканині. Це не техніка розпису, а спосіб фарбування, при якому візерунок виникає за рахунок зв'язування окремих ділянок тканини вузлами. Техніка вузликового батика полягає в тому, що тканину перевивали джгутом і щільно обмотують ті місця, де повинні бути смуги, а потім опускають у фарбу. Після розв'язання місця звивання залишаються непрофарбованими. Результат залежить від системи зав'язування: можна отримати малюнок з кола, вертикальних або горизонтальних смуг, їх поєднань. Щоб отримати візерунок у вигляді прогалин певної конфігурації всередину вузликів можна поміщати дрібні предмети (гудзики, камінчики).

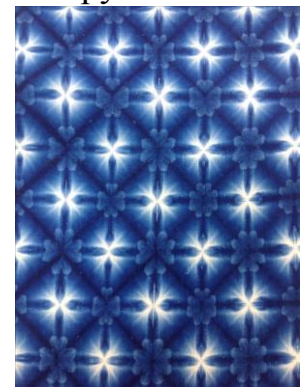


Рис.4

Вільний розпис (рис. 5) - це своєрідна техніка батіку, що об'єднує відмінні один від одного принципи розпису. До неї відносять роботу рідкими фарбами по чистій чи заґрунтованій тканині і розпис заґущеною фарбою.



Рис.5

При вільному розписі яскраво проявляються риси художника, а вироби, які виконані по одному ескізу за допомогою однакових матеріалів і інструментів, будуть сильно відрізнятися у двох різних майстрів. У вільному розписі не використовуються обмежувачі, що робить принцип техніки схожим з акварельним.

При створенні ексклюзивного дизайнерського одягу із застосуванням технік батіку на етапі ескізування потрібно

враховувати особливості членування форми моделей.

Батік у костюмі, як правило, виконує основне художньо-композиційне навантаження і може займати всю поверхню форми виробу. У цьому випадку техніка розпису по тканині потребує певної площини для нанесення малюнку, отже композиційна величина форми костюму повинна бути великою, а силует, бажано, трапецієподібним, трикутним, прямим, ікоподібним, овальним.