

ПСИХОЛОГИЧЕСКИЕ ОСОБЕННОСТИ СТРУКТУРЫ ЛИЧНОСТИ ПЕДАГОГОВ С РАЗЛИЧНЫМ ПРОФЕССИОНАЛЬНЫМ СТАЖЕМ

Постановка проблемы. Проблема качества образования в школе существовала всегда. Реформирование системы образования в России – это своего рода попытка поиска новых методов решения данной проблемы. Современный педагог вооружен множеством технологий, используемых им на уроках. Однако у каждого учителя эти технологии преломляются через индивидуально-психологические особенности его личности, формируется индивидуальный стиль деятельности. Таким образом, стремление к саморазвитию и профессиональному росту самих педагогов является одним из основных факторов повышения качества образования в современных школах.

Постановка задачи. Целью нашего исследования стало изучение и описание особенностей личности педагогов с разным уровнем профессиональной квалификации. Проблема исследования является актуальной как в условиях традиционной, так и инновационной форм обучения. Результаты позволяют выявить и описать структуру личности, присущую педагогам разного уровня профессиональной квалификации, осуществит сравнительный анализ на двух уровнях: статистическом и структурном.

Анализ исследований и публикаций. В нашем исследовании приняло участие 62 педагога. Все женщины в возрасте от 18 до 62 лет. В ходе исследования испытуемые были поделены на четыре группы в зависимости от уровня их квалификационной категории. Первая группа – контрольная – это студенты заочного отделения четвертого курса Владимирского государственного гуманитарного университета (ВГГУ), обучающиеся на факультете «Начальное образование», не имеющие опыта работы в образовательной системе. Возраст испытуемых контрольной группы – 18 – 30 лет. Вторую группу составили педагоги, имеющие вторую квалификационную категорию. Десять человек данной группы имеют среднее специальное образование и десять педагогов закончили высшее учебное заведение. Педагогический стаж работы от 4 до 32 лет. В третью группу вошли педагоги первой квалификационной категории – 16 человек, имеющие высшее образование, с педагогическим стажем от 10 до 29 лет. Четвертую группу составили 10 педагогов высшей квалификационной категории, имеющие высшее образование и педагогический стаж от 22 до 41 года.

Исследование проводилось на базе Владимирского государственного педагогического университета и среднеобразовательных школ г.Владимира №2 и №17 в период с 1 ноября 2010 г. по 1 декабря 2011 г. в групповой форме. Каждому испытуемому предоставлялся опросник с инструкцией и методиками, регистрационный лист для ответов, на котором также необходимо было указать личные данные (пол, год рождения, наличие образования, педагогический стаж, категория). Обследование проводилось в анонимной форме.

Методами исследования выступили: теоретический анализ, наблюдение, метод экспертных оценок, метод теста. Для исследования структуры личности педагогов мы использовали четыре блока методик.

Блок 1. Блок мотивации и ценностей (Опросник терминальных ценностей И. Г. Сенина; методика «Социально-психологические установки личности в мотивационно-потребностной сфере» О. Ф. Потемкиной).

Блок 2. Личностные свойства (Шкала тревожности Ч. Д. Спилбергера, Ю. Л. Ханина; Тест Лири; «Методика определения индивидуального уровня рефлексивности» А. В. Карпова, В. В. Пономаревой).

Блок 3. Профессиональные качества (методики: «Оценка коммуникативных умений» А.А. Карелиной; «Самооценка творческого потенциала» Л. Э. Федоришина; «Тип мышления» в модификации Г. В. Резапкиной).

Блок 4. Эффективность деятельности (анкета «Удовлетворенность деятельностью» О. Лайкерта; метод экспертных оценок «Шкалы эффективности деятельности» О. В. Филатовой; методика «Специфика межличностных отношений в коллективе» О. Г. Почебута.

Анализ полученных результатов проводился отдельно по каждому блоку.

Изложение основного материала. Полученные результаты и их анализ. На первом этапе интерпретации мы осуществили качественный и количественный анализ компонентов структурной организации личности. Результаты представлены в виде графиков и гистограмм. На втором этапе проведенный корреляционный анализ позволил изучить структурную организацию каждого блока личности для всех категорий педагогов. В данной статье представлены результаты сравнительного анализа структур личности педагогов с разными уровнями профессиональной квалификации.



Рис. 1. Гистограмма 1. Показатели развития мотивации и системы ценностей у педагогов второй, первой, высшей категории и контрольной группы



Рис. 2. График 1. График развития мотивации и ценностей у педагогов второй, первой, высшей категории и контрольной группы

Анализируя график и гистограмму полученных результатов по блоку мотивации и установок в четырех группах можно отметить два пика: духовная удовлетворенность по

критерию терминальные ценности и альтруизм по критерию социально-психологических установок. Первый пик может свидетельствовать о том, что среди основных терминальных ценностей, в которых отражается приоритетность для индивида определенных жизненных целей, большее значение имеет духовное удовлетворение, т.е. руководство морально-нравственными принципами, преобладание духовных потребностей над материальными. Следует отметить, что средние показатели как по терминальным ценностям, так и по преобладающей жизненной сфере среди педагогов всех групп достаточно высокие. Кроме того, для будущих педагогов и для педагогов высшей категории духовное удовлетворение в различных сферах своей жизни играет большую роль, чем для преподавателей второй и первой категории.

Второй пик по данному блоку связан с альтруистическими установками личности в мотивационно-потребностной сфере. Среди четырех групп наибольшего значения он достиг в группе педагогов с высшей категорией. Альтруизм наиболее ценная общественная мотивация, наличие которой отличает зрелого человека. Профессия педагога предполагает большую эмоциональную отдачу, что непосредственным образом связано с альтруистическими установками личности. В связи с этим, даже в контрольной группе показатели по данной шкале выше среднего, а это означает, что профессия педагога не только поддерживает и усиливает альтруистические особенности личности, но и требует таких наклонностей от будущего педагога.

Также по данному блоку отчетливо выделяются три минимальных показателя по следующим компонентам: эгоизм, власть, деньги по критерию социально-психологических установок. Необходимо отметить, что у всех четырех групп, участвующих в исследовании эти показатели были ниже среднего. Можно с достаточно большой долей уверенности говорить, о низком уровне эгоизма, сниженных установках на власть и деньги в мотивационно-потребностной сфере. Это является характерной чертой как для преподавателей всех категорий с разным уровнем стажа, так и для будущих педагогов, т.е. для тех, кто не имеет практического опыта преподавания, но уже выбрал данную профессию для реализации собственных жизненных планов.

Таким образом, можно выделить следующие существенные различия по данному блоку между группами педагогов: контрольная группа и педагоги высшей квалификационной категории по критерию терминальные ценности и жизненная сфера превосходят педагогов первой и второй категорий. Аналогичные данные выявлены и в социальных установках личности. Здесь наибольший разрыв можно наблюдать по двум компонентам: альтруизм и свобода.

Таблица 1

Приведенные средние показатели по блокам личностных свойств и профессиональных качеств

Критерии	Компоненты	№	Контр гр.	Втор. кат.	Перв кат.	Выш.кат.
1	2	3	4	5	6	7
2.1. Тревожность	1.Реактивная	1	3,5	3,4	4,3	4,2
	2.Личностная	2	6,6	6	6,9	6,6
2.2.Соц. ориентация	1.Авторитарный	3	5,9	5,2	5	5
	2.Эгоистический	4	3,9	4,8	4,8	3
	3.Агрессивный	5	5,2	4,8	5	3,9
	4.Подозрительный	6	4,5	3	4	1,1
	5.Подчиненный	7	6,5	6,8	7,1	4,9
	6.Зависимый	8	5,9	5,9	4,8	1,9
	7.Дружелюбный	9	8,4	8,2	6,1	4,1

1	2	3	4	5	6	7
	8.Альтруистический	10	8,9	9	5,2	5,1
2.3. Рефлексия	1.Саморефлексия	11	6,2	6,4	6,8	6,9
	2.Коммуникативная рефлексия	12	6,8	7,2	7,4	7,8
	3.Общий уровень рефлексии	13	6,3	6,6	7	7,2
3.1.Ком.умения	1.Умение слушать	14	4,4	5	4,2	3,7
3.2.Творческий потенциал	1.Креативность	15	6,4	6	6,6	6,2
3.3.Тип мышления	1.Предм.-действен.	16	5,2	5,2	4,1	4
	2.Абстр-символ.	17	2,2	2,1	2,8	2,9
	3.Слов-логич.	18	4,6	4,9	5,9	5,9
	4.Нагл-образное	19	6,3	6,8	7,1	6,9
	5.Креативное	20	4,8	5,1	4,1	5



Тревожн. Соц.ориентация. Рефлекс. 3.1. 3.2. Тип мышления
 Рис. 3. Гистограмма 2. Показатели развития личностных свойств и профессиональных качеств у педагогов второй, первой, высшей категории и контрольной группы



Тревожн. Соц.ориентация. Рефлекс. 3.1. 3.2. Тип мышления
 Рис. 4. График 2. Развитие личностных свойств и профессиональных качеств у педагогов второй, первой, высшей категории и контрольной группы

Анализ результатов графика и гистограммы второго и третьего блоков показал следующее. Во-первых, отчетливо видны два пика по компонентам дружелюбность и альтруизм (критерий социальная ориентация) в контрольной группе и у педагогов второй категории. Высокий показатель по критерию дружелюбность свидетельствует об ориентации на принятие и социальное одобрение, стремлении к целям микрогруппы, развитых механизмах вытеснения и подавления, эмоциональной лабильности. Высокие показатели по шкале альтруизма в данной методике говорят о стремлении помочь и сострадать всем, такие люди часто приносят в жертву свои интересы, неадекватно принимают на себя ответственность за других. Как ни парадоксально, но по шкалам «дружелюбие» и «альтруизм» у педагогов первой и высшей категории показатели гораздо ниже, кроме того, в первом блоке по критерию альтруизм показатели у этих двух групп были выше среднего.

По методике межличностных отношений (Т. Лири) наблюдаются два минимальных средних показателя по всему блоку – это критерии «подозрительность» и «зависимость» в группе педагогов с высшей категорией. Низкие показатели по критерию подозрительности могут указывать на критичность по отношению ко всем социальным явлениям и окружающим людям, по критерию зависимости – комфортность, мягкость, доверчивость, склонность к восхищению окружающими, вежливость.

Также следует обратить внимание на достаточно низкие средние результаты у всех четырех групп по шкале абстрактно-символического мышления. Таким образом, можно заключить, что педагогам сложнее оперировать формулами, кодами в процессе мышления, чем образами или словами.

Во-вторых, личностная тревожность (по методике Спилбергера-Ханина) выше, чем реактивная, причем у всех четырех групп. Повышенный уровень личностной тревожности прямо коррелирует с наличием невротического конфликта, с эмоциональными и невротическими срывами и с психосоматическими заболеваниями.

В-третьих, по графику мы можем отчетливо увидеть динамику рефлексии – постепенный ее рост с контрольной группы до преподавателей высшей категории, причем растет как саморефлексия, так и коммуникативная рефлексия. Следовательно, можно утверждать, что преподавательская деятельность повышает уровень рефлексии, как очень важного качества в данном профессиональном виде деятельности.

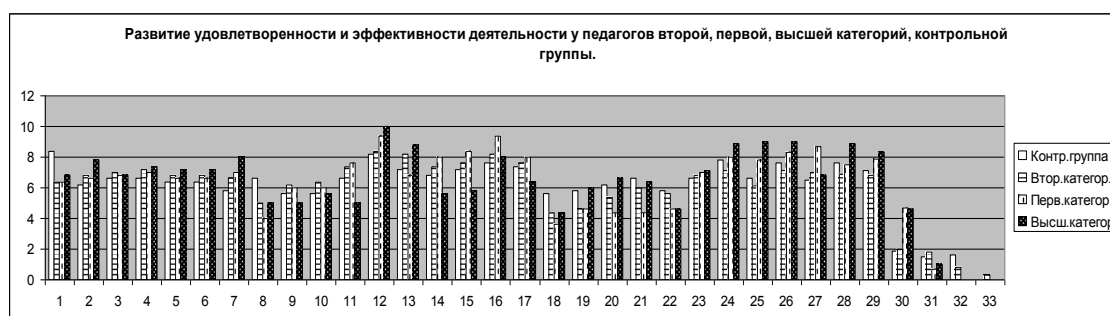
Таким образом, основные различия между группами заключаются в следующем. Педагоги высшей квалификационной категории имеют самые низкие показатели среди всех групп по подозрительности и зависимости (критерий социальная ориентация). Испытуемые контрольной группы и педагоги второй категории показали максимальные показатели по компоненту дружелюбие и альтруизм (социальная ориентация).

Таблица 2

Приведенные средние показатели по блоку удовлетворенности деятельностью и ее эффективности

Критерии	Компоненты	№	Контр гр.	Втор кат.	Перв кат.	Высш кат.
1	2	3	4	5	6	7
4.1.Удовл. условиями труда	1.Общими	1	8,4	6,4	6,4	6,8
	2.Физическими	2	6,2	6,8	6,6	7,8
	3.Содержанием	3	6,6	7	6,8	6,8
	4.Отношениями	4	6,6	7,2	7	7,4
	5.Организацией	5	6,4	6,8	6,6	7,2
	6.Степ.удовл.	6	6,4	6,8	6,6	7,2

1	2	3	4	5	6	7
4.1. Ведущие мотивы	1. Зарботок	7	5,8	6,6	7	8
	2. Продвижение	8	6,6	5	4	5
	3. Избег. порицан	9	5,6	6,2	6	5
	4. Избег. наказан.	10	5,6	6,4	6	5,6
	5. Престиж	11	6,6	7,4	7,6	5
	6. Удовл. рез-ми	12	8,2	8,4	9,4	10
	7. Общ. полезн.	13	7,2	8,2	6,8	8,8
4.1. Спос. стимулиров.	1. Похвала	14	6,8	7,4	8	5,6
	2. Благодарность	15	7,2	7,6	8,4	5,8
	3. Премия	16	7,6	8,2	9,4	8
	4. Помощь	17	7,4	7,6	8	6,4
	5. Угроза увольнен.	18	5,6	4,4	3,6	4,4
	6. Угр. сниж. зарпл	19	5,8	4,6	4,6	6
	7. Сниж. зарплаты	20	6,2	5,4	4,4	6,6
	8. Выговор	21	6,6	6	4,4	6,4
	9. Повышенный тон	22	5,8	5,6	4,6	4,6
4.2. Эффективность деятельности	1. Продуктивн.	23	6,6	6,8	7	7,1
	2. Исполнит-сть	24	7,8	7,1	8	8,9
	3. Инициативн.	25	6,6	6,1	7,8	9
	4. Работоспос-сть	26	7,6	7,1	8,3	9
	5. Целеустремл.	27	6,5	7	8,7	6,8
	6. Организов-сть	28	7,6	6,9	7,5	8,9
	7. Общий уровень	29	7,1	6,8	7,9	8,3
4.3. Субъективная оценка психологического климата	1. Благоприятная	30	1,9	2	4,7	4,6
	2. Неуст. благопр.	31	1,5	1,8	0,7	1
	3. Ср. неблагопр.	32	1,6	0,8	0	0
	4. Неблагопр.	33	0	0,3	0	0



Услов.труда Ведущ.мотивы Спос.стимулирован. Эффект.д-ти Псих.климат

Рис. 5. Гистограмма 3. Гистограмма развития удовлетворенности и эффективности деятельности у педагогов второй, первой, высшей категории и контрольной группы

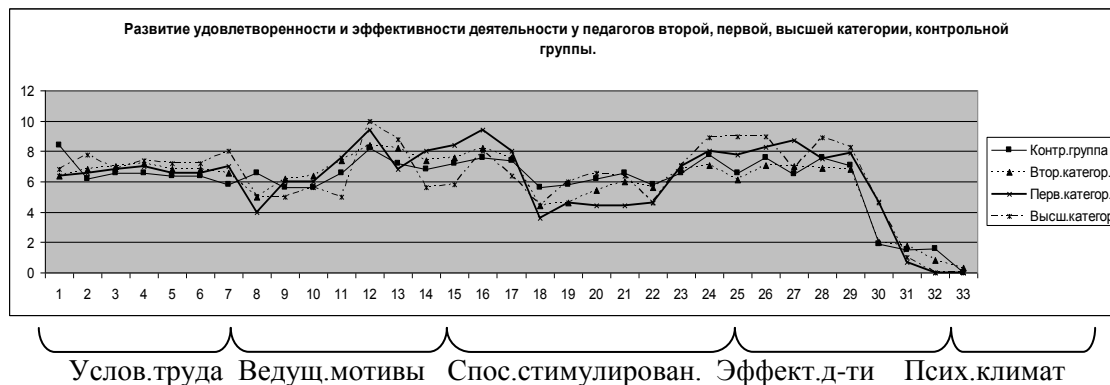


Рис. 6. График 3. Показатели развития удовлетворенности и эффективности деятельности у педагогов второй, первой, высшей категории и контрольной группы

Анализ результатов графика и гистограммы четвертого блока выявил следующие закономерности. Максимальный показатель наблюдается по компоненту удовлетворенность результатами (критерий ведущие мотивы в методике «Удовлетворенность деятельностью»). Это свидетельствует о том, что из всех мотивов, влияющих на эффективность деятельности в данных группах педагогов преобладает мотив удовлетворенности результатами деятельности. Следует отметить, что минимальные показатели по данному критерию наблюдаются в шкалах продвижение, избегание порицания и избегание наказания.

Из всей гистограммы явно выделяются три последние графы – это неустойчивоблагоприятная, средненеблагоприятная и неблагоприятная субъективная оценка психологического климата в коллективе. По данным критериям у всех групп испытуемых, включая контрольную группу очень низкие показатели, что может свидетельствовать о благоприятном общем психологическом климате, сформированности активного ядра коллектива, отсутствии явных или скрытых группировок, негативного отношения друг к другу, руководству или его распоряжениям. Маловероятны тяжелые конфликтные ситуации в коллективе. Сотрудники удовлетворены своей профессией, условиями службы, ее оценкой и стимулированием, взаимоотношениями между коллегами как по горизонтали, так и по вертикали, стилем руководства и перспективами дальнейшего роста. Необходимо заметить, что такое описание может не совсем соответствовать действительности, так как это лишь субъективная оценка психологического климата в коллективе, говорящая скорее о личном психологическом комфорте каждого испытуемого в его рабочем окружении.

Также, хоть и не совсем явно, прослеживается следующая закономерность: чем выше категория педагогов, тем они благоприятнее оценивают психологический климат в коллективе.

Средние показатели и показатели ниже среднего по критерию «способы стимулирования деятельности» выявлены в пяти компонентах, это угроза увольнения, угроза снижения заработной платы, снижение заработной платы, выговор, повышенный тон, причем у всех четырех групп обследования. Следовательно, позитивное стимулирование (к которому относятся похвала, благодарность, премия, помощь) педагогов любой категории более эффективно.

Обратим также внимание на результаты методики «Эффективность деятельности». Все показатели по данной методике выше среднего, но незначительно, а вот главная особенность заключается в том, что по каждому компоненту (за исключением целеустремленности) педагоги высшей категории оценивают эффективность своей деятельности несколько выше, чем педагоги второй и первой категории, а также контрольной группы.

Можно выделить основные различия между группами IV блока. Во-первых, у педагогов высшей категории по таким способам стимулирования труда, как похвала и благодарность показатели несколько ниже, чем у педагогов других групп. Во-вторых, они оценивают эффективность своей деятельности незначительно выше, чем педагоги второй и первой категории, а также контрольной группы. В-третьих, средние показатели и показатели ниже среднего по критерию «способы стимулирования деятельности» выявлены в пяти компонентах, это угроза увольнения, угроза снижения заработной платы, снижение заработной платы, выговор, повышенный тон, причем у всех четырех групп обследования.

Выводы. В результате качественного анализа психологических особенностей личности мы выявили следующие закономерности:

По первому блоку (мотивация и система ценностей) контрольная группа и педагоги высшей квалификационной категории по критерию терминальные ценности и жизненная сфера превосходят педагогов первой и второй категорий. Аналогичная картина наблюдается по критерию социальных установок. Здесь наибольший разрыв можно наблюдать по двум компонентам: альтруизм и свобода.

По второму и третьему блоку (личностные свойства и профессиональные качества) педагоги высшей квалификационной категории имеют самые низкие показатели среди всех групп по подозрительности и зависимости (критерий социальная ориентация). Испытуемые контрольной группы и педагоги второй категории показали максимальные показатели по компоненту дружелюбие и альтруизм (социальная ориентация).

По четвертому блоку (удовлетворенность и эффективность деятельности) у педагогов высшей категории по таким способам стимулирования труда, как похвала и благодарность показатели несколько ниже, чем у педагогов других групп. Также они оценивают эффективность своей деятельности незначительно выше, чем педагоги второй и первой категории, а также контрольной группы. Средние показатели и показатели ниже среднего по критерию «способы стимулирования деятельности» выявлены в пяти компонентах, это угроза увольнения, угроза снижения заработной платы, снижение заработной платы, выговор, повышенный тон, причем у всех четырех групп обследования. Следовательно, позитивное стимулирование (к которому относится похвала, благодарность, премия, помощь) педагогов любой категории более эффективно.

Список использованных источников

1. Зеер Э. Ф. Модернизация профессионального образования: компетентностный подход: Учеб. пособие / Э. Ф. Зеер, А. М. Павлова, Э. Э. Сыманюк. – М. : Московский психолого-социальный институт, 2005. – 216 с.
2. Кузьмина Н. В. Профессионализм личности преподавателя и мастера производственного обучения / Н. В. Кузьмина. – М. : Высш. шк., 1990. – 119с.
3. Маркова А. К. Психология труда учителя / А. К. Марков. – М. : Просвещение, 1993. – 192 с.
4. Митина Л. М. Психология профессионального развития учителя / Л. М. Митина. – М. : Флинта: Моск. соц. психол. ин-т, 1998. – 200 с.
5. Поваренков Ю. П. Индивидуально-психологическое содержание профессионально важных качеств субъекта труда / Ю. П. Поваренков // Вестник ТГПУ. – 2006. – Вып. 2. – С. 22–27.
6. Холл Келвин Теории личности / Келвин Холл, Гарднер Линдсей ; пер. И. Б. Гриншпун. – М. : КСП+, 1997. – 422 с.

Филатова О. В.

Психологические особенности структуры личности педагогов с различным профессиональным стажем

Рассмотрена взаимосвязь уровня профессиональной квалификации и структурной организации личности педагога. По полученным в результате исследования данным

построены психологические профили личности педагога с разным уровнем квалификации. Анализ результатов исследования показал разницу в структуре личности педагогов в зависимости от их квалификационной категории.

Ключевые слова: психологические особенности, структура личности, педагог, профессиональный стаж, профессиональная квалификация, квалификационная категория, структурная организация личности.

Філатова О. В.

Психологічні особливості структури особистості педагогів із різним професійним стажем

Розглянуто взаємозв'язок рівня професійної кваліфікації та структурної організації особистості педагога. За отриманими в результаті дослідження даними побудовано психологічні профілі особистості педагога з різним рівнем кваліфікації. Аналіз результатів дослідження показав різницю в структурі особистості педагогів у залежності від їх кваліфікаційної категорії.

Ключові слова: психологічні особливості, структура особистості, педагог, професійний стаж, професійна кваліфікація, кваліфікаційна категорія, структурна організація особистості.

O. Filatova

Psychological Characteristics of Personality Structure of Pedagogues with Different Professional Experience

The theme of this article is devoted to the investigation of the interaction of the professional capacity level and structural organization of the pedagogue. According to the results of the investigations the psychological sides of the teacher's personality with various level of qualification were received. The analysis of the results shows the difference in the structure of the pedagogue's personality depending on their qualification category.

Key words: psychological characteristics, personality structure, pedagogue, professional experience, professional qualification, qualification category, the structural organization of personality.

Стаття надійшла до редакції 31.10.2012 р.